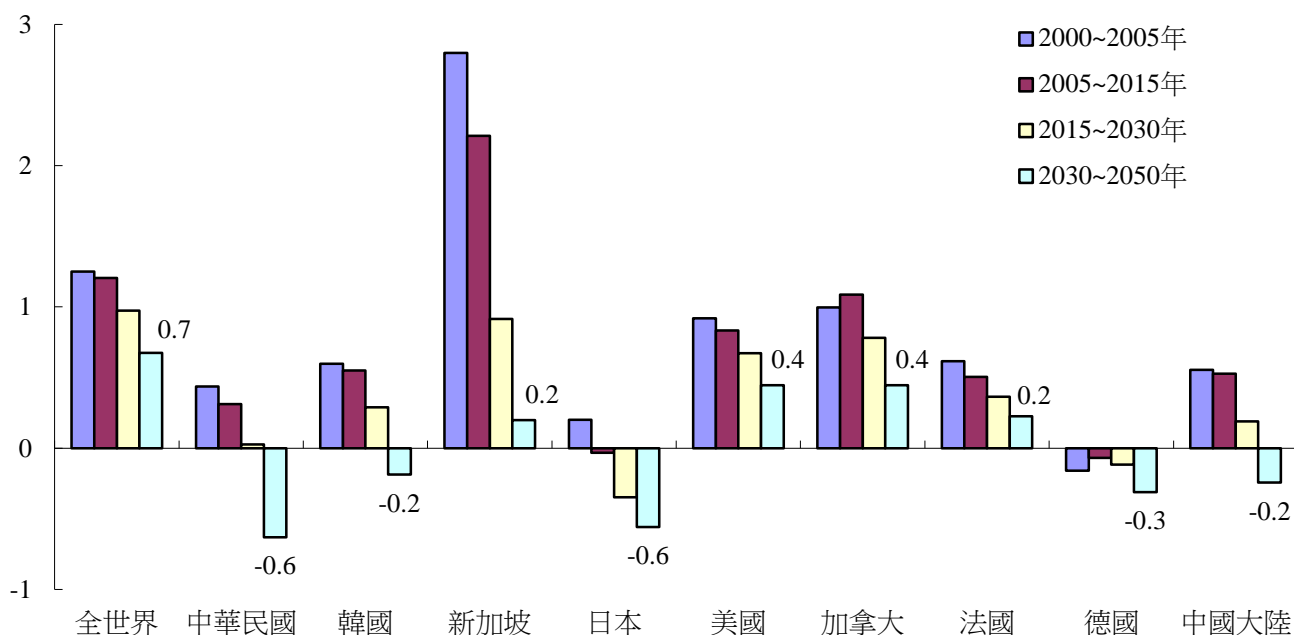


第一章

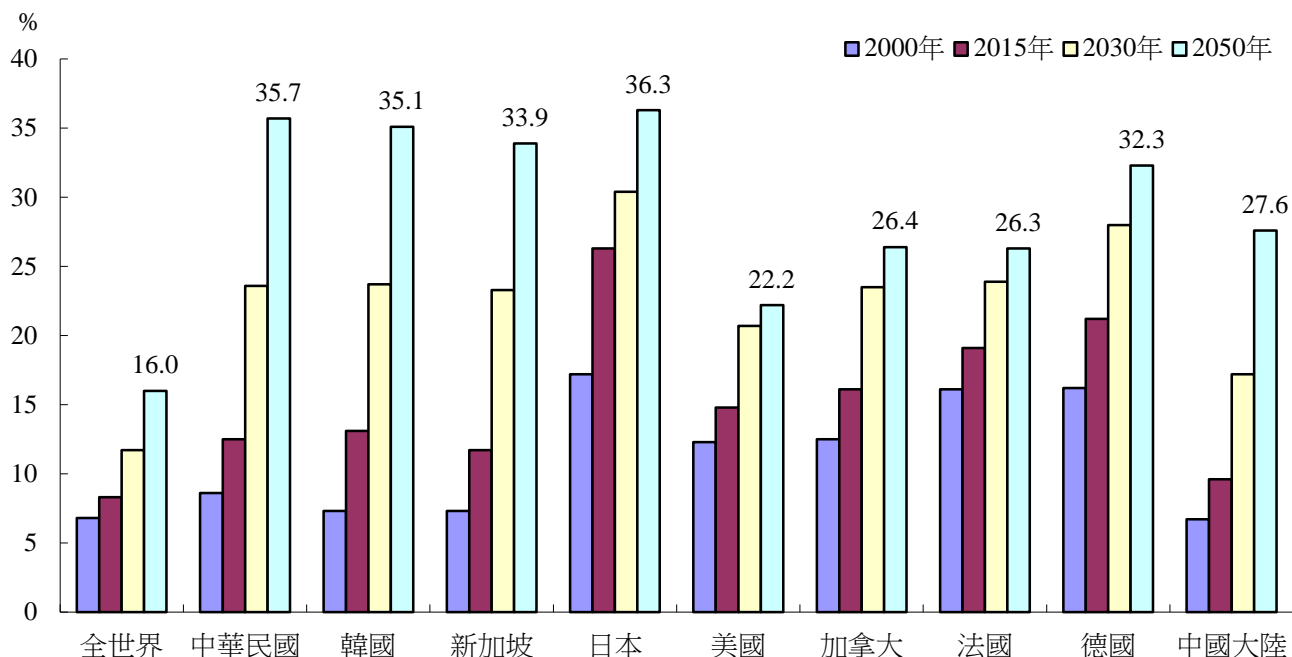
人口與勞動力

圖 1-1 人口平均年成長率



根據聯合國人口推估，2000~2050 年主要國家人口平均年成長率大部分呈現下降趨勢，全世界總人口平均年成長率也從 2000~2005 年之 1.3% 降至 2030~2050 年之 0.7%。我國人口平均年成長率在 2030 年之前仍維持正成長，2015~2030 年為 0.03%，2030~2050 年則降至 -0.6%；2030~2050 年主要國家人口平均年成長率為正成長者為美國 0.4%、加拿大 0.4%、法國 0.2% 及新加坡 0.2%，負成長者為韓國 -0.2%、中國大陸 -0.2%、德國 -0.3% 及日本 -0.6%。

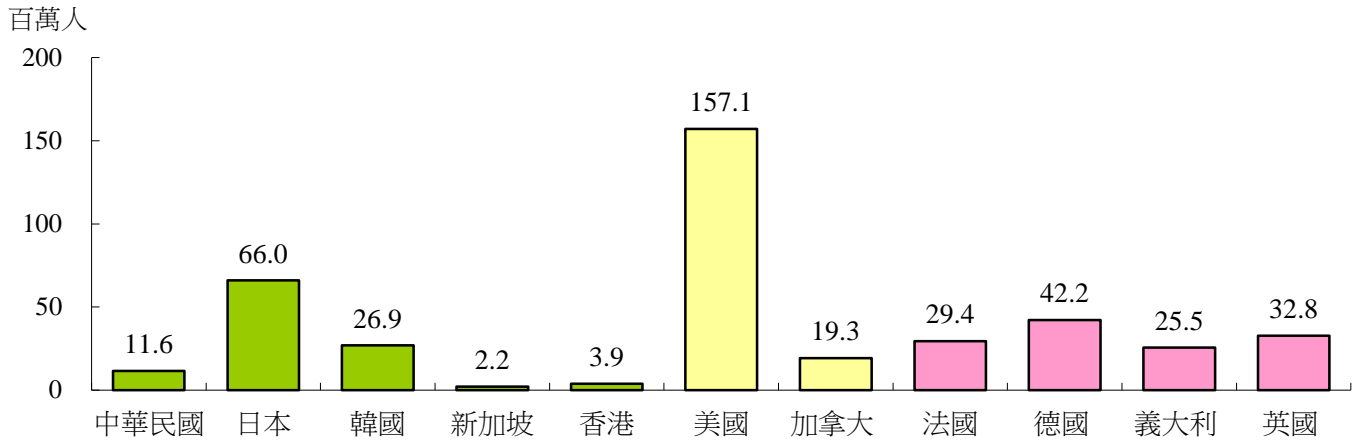
圖 1-2 老年人口占總人口之比率



根據聯合國定義，老年人口(65歲以上)占總人口比率達7%以上者，稱為高齡化國家。在出生率降低及平均壽命延長下，「人口高齡化」是近年來已開發國家普遍面臨的現象。2015年全世界老年人口比率達8.3%，歐美主要國家之老年人口則達14%以上，亞洲主要國家中國大陸為9.6%、新加坡11.7%較低，我國老年人口比重在1993年已超過7%，至2015年為12.5%。

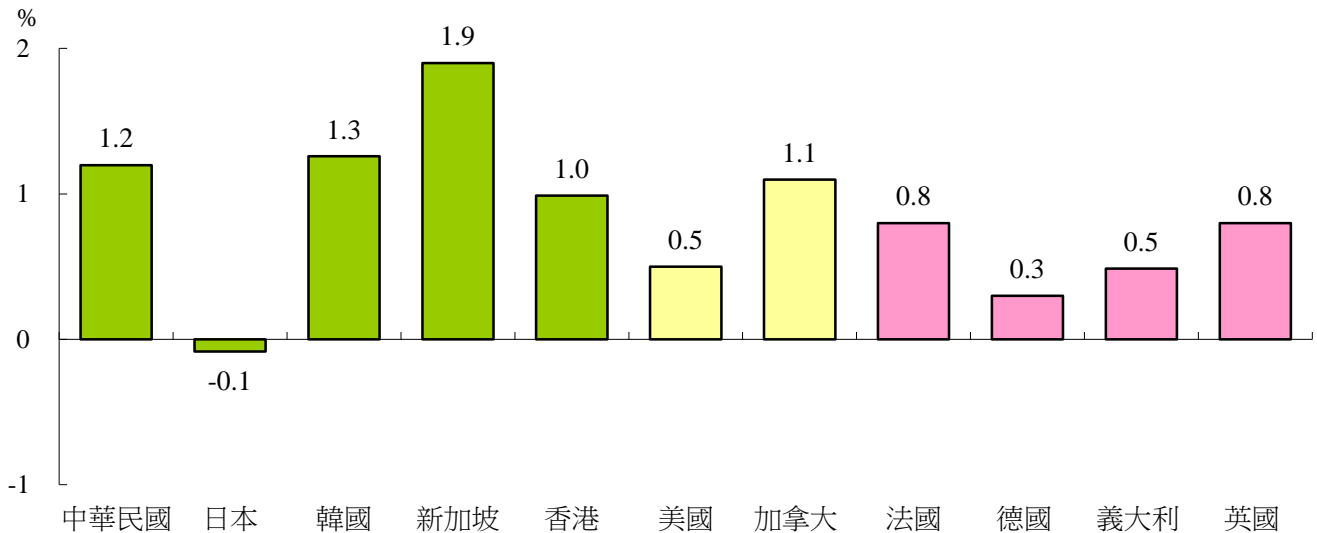
根據國家發展委員會推估，預計2050年我國老年人口將達743萬人，占總人口之35.7%。另根據聯合國推計，至2050年全世界老年人口比重達16.0%，各國分別為日本36.3%、韓國35.1%、新加坡33.9%、德國32.3%、中國大陸27.6%、加拿大26.4%、法國26.3%及美國22.2%，顯示2050年後，世界主要國家平均每3至5人即有1位是老年人口。

圖 1-3 2015 年勞動力



2015 年我國勞動力人數 1,164 萬人，亞洲主要國家中日本勞動力人數 6,598 萬人、韓國 2,691 萬人、新加坡 223 萬人、香港 391 萬人。至於歐洲國家，以德國 4,216 萬人及英國 3,277 萬人較多。

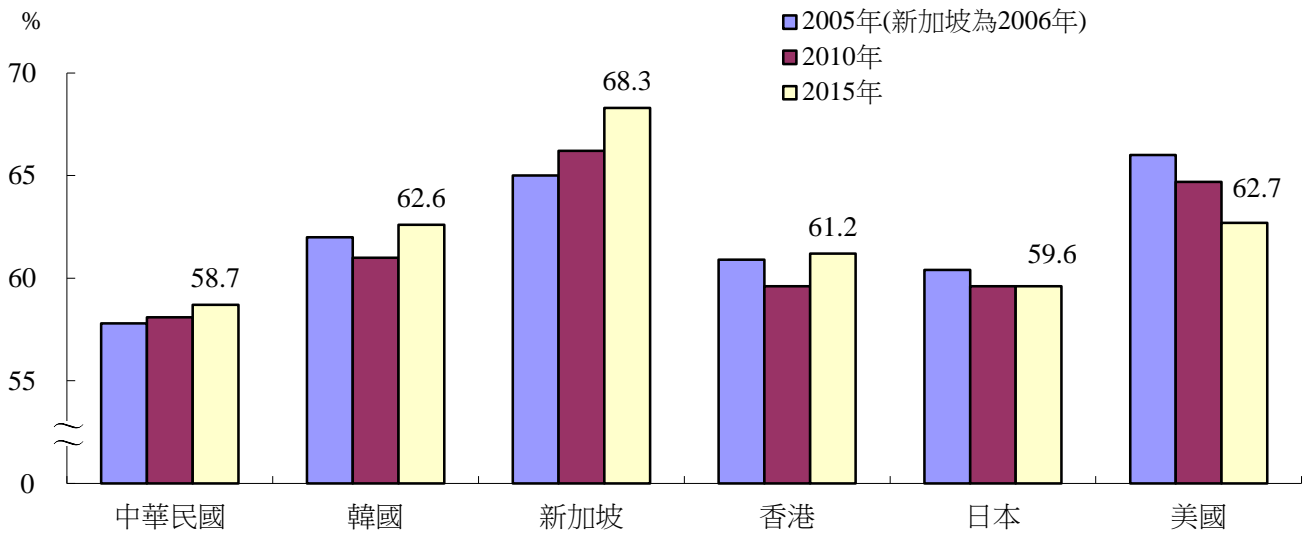
圖 1-4 2005~2015 年勞動力平均年成長率



說明：新加坡為 2006~2015 年平均年成長率。

2005~2015 年間我國勞動力平均年成長率為 1.2%，與韓國 1.3% 相當。亞洲各國相較，近 10 年平均年成長率以新加坡 1.9% 較高，日本則呈現負成長的狀況。

圖 1-5 勞動力參與率



近 10 年我國勞動力參與率(以下簡稱勞參率)逐年緩步上升,2015 年為 58.7%,較 2005 年上升 0.9 個百分點,主要為女性勞參率日漸提升之故。若與主要國家相較,我國勞參率與日本之 59.6%相當,惟低於香港 61.2%、韓國 62.6%、美國 62.7%及新加坡 68.3%,差距在 2.5 至 9.6 個百分點間;歷年觀察,我國及新加坡呈上升趨勢,韓國及香港於 2009 年受金融海嘯影響略降後升,日本及美國呈下降之勢。

圖 1-6 2015 年男性勞動力參與率¹

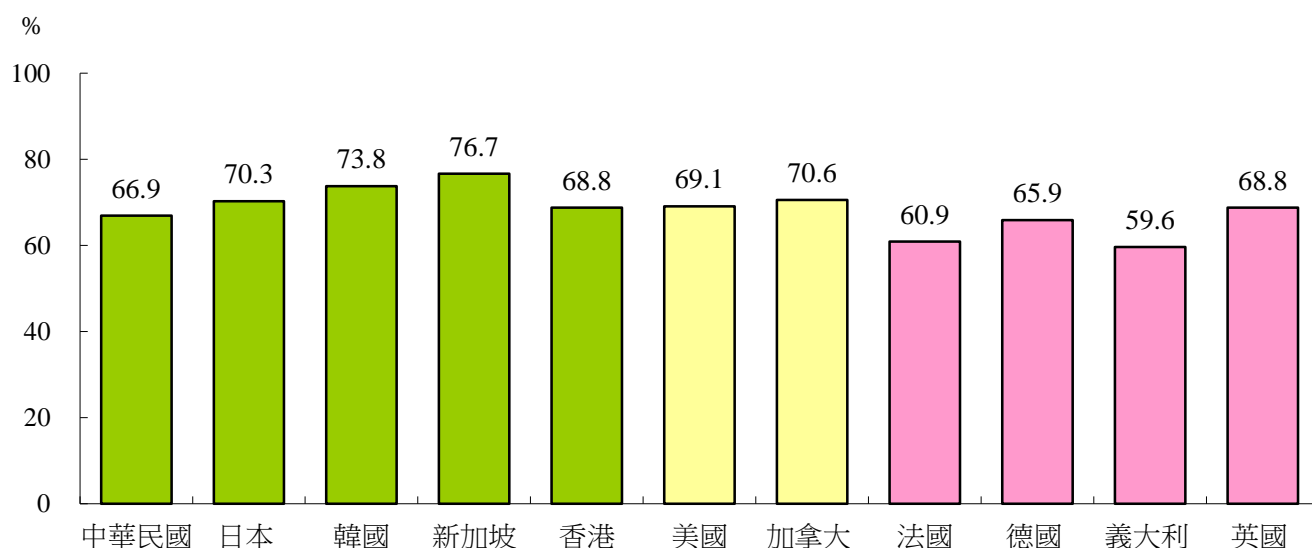
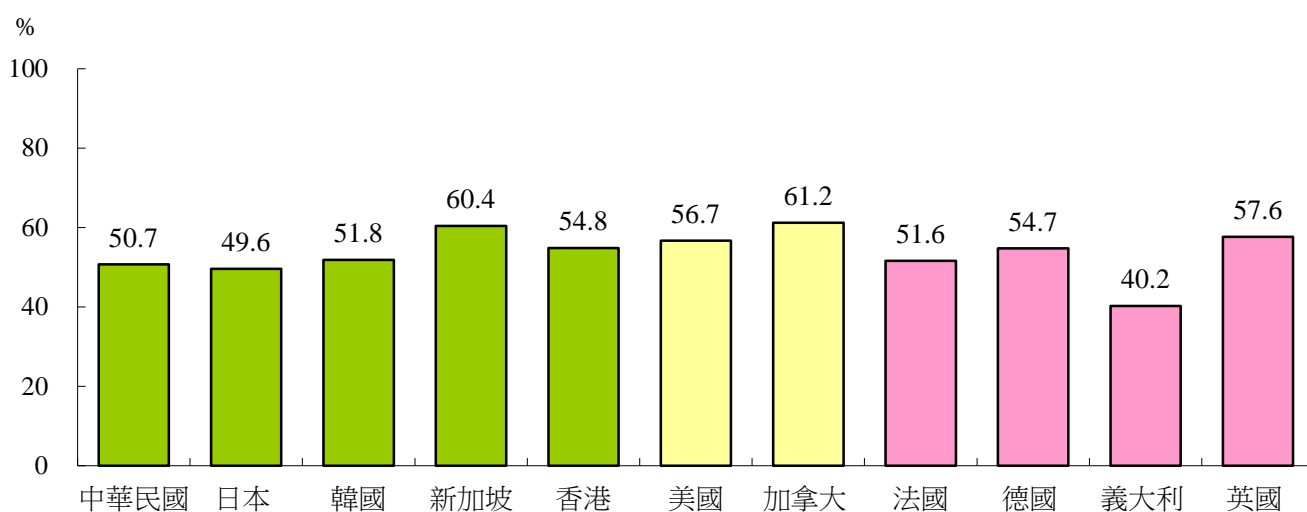


圖 1-7 2015 年女性勞動力參與率¹

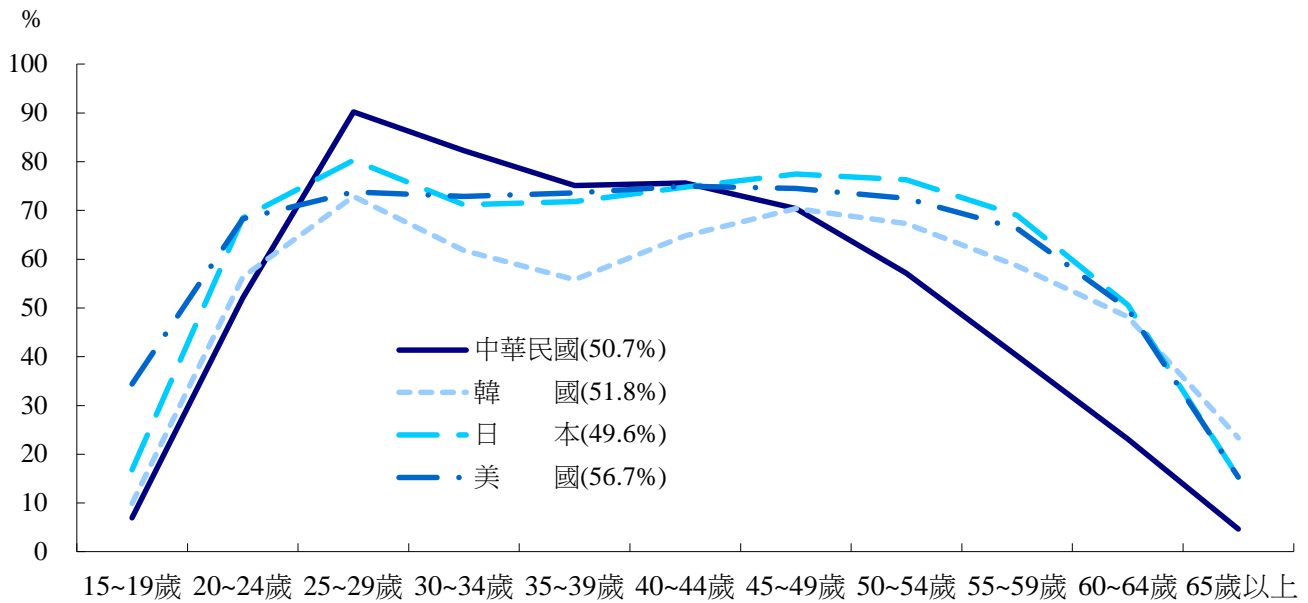


各國男性勞參率相近，約在 6~7 成，我國為 66.9%，其中較低者為義大利 59.6% 及法國 60.9%；各國女性勞參率則有較大的差別，最低為義大利 40.2%，最高為加拿大 61.2%。

我國女性勞參率為 50.7%，較之主要國家，高於日本 49.6%，低於韓國 51.8%、新加坡 60.4%，亦低於歐美大部分國家。

¹註：圖 1-6、圖 1-7 美國及英國為 16 歲以上，餘各國為 15 歲以上。

圖 1-8 2015 年女性勞動力參與率—按年齡分



按女性各年齡層之勞參率觀察，2015 年我國女性勞參率於 25~29 歲達到高峰為 90.2%，較美、日、韓同年齡層女性之勞參率均為高，爰因結婚、生產、育兒及負擔照顧家人等因素，勞參率隨年齡增加呈緩慢下降，45 歲以後因退休年齡較主要國家提前，致我國女性勞參率低於美、日、韓；惟近年來，新興服務業興起，提供女性較多工作機會，且育兒措施日漸改善，有助於婦女就業，使得女性勞參率有上升趨勢。

日本 2015 年之女性勞參率於 25~29 歲達到高峰為 80.3%，復因婚育因素致 30~39 歲之勞參率下降，惟 40 歲以後復出職場再就業者增加，勞參率再度上升，至 45~49 歲勞參率再度達到另一高峰 77.5%。

韓國 2015 年之女性勞參率走勢與日本相近，於 25~29 歲勞參率達 72.9% 之高峰後，45~49 歲時再創另一高峰達 70.4%，65 歲以後勞參率 23.4% 則高於我國之 4.6%、日本 15.3% 及美國 15.3%。

美國 15~19 歲女性勞參率為 34.4%，明顯高於我國之 7.0%、韓國 9.9% 及日本 16.8%，婦女因婚育而退出職場現象並不明顯，25~54 歲之各年齡層勞參率均高於 70%。

圖 1-9 2015 年 15~24 歲青少年勞動力參與率²

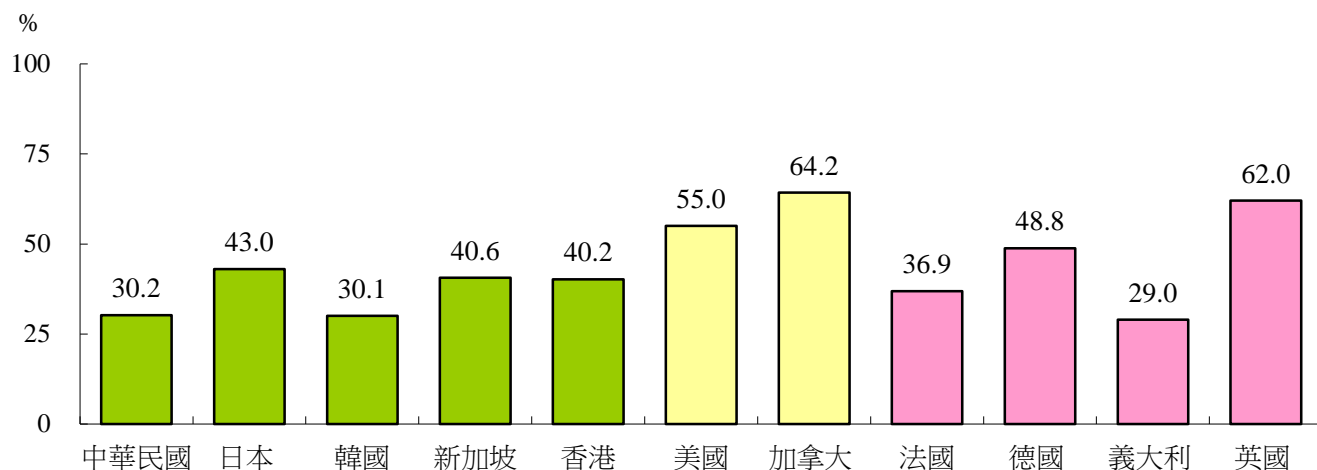
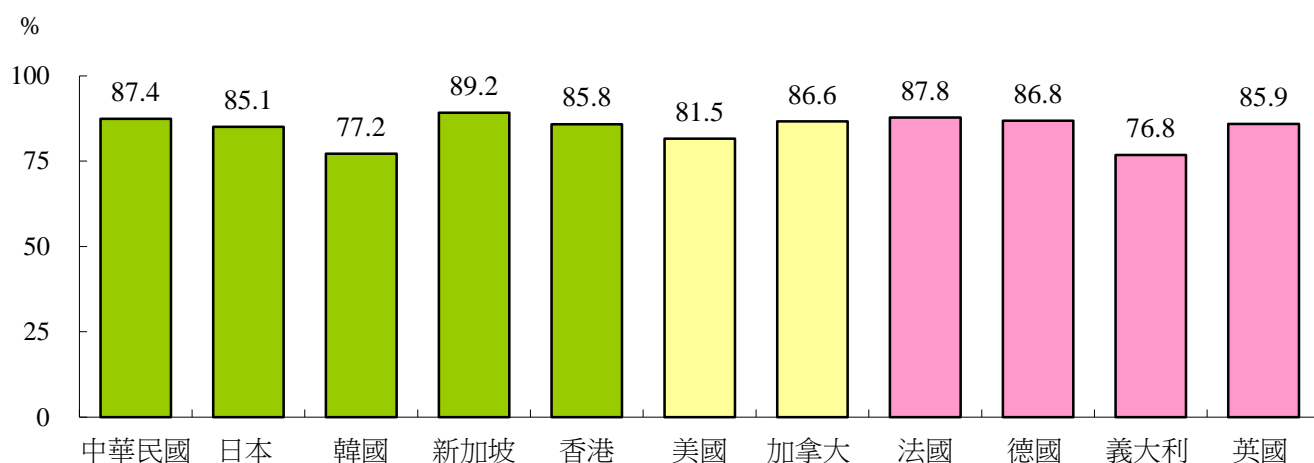


圖 1-10 2015 年 25~44 歲壯年勞動力參與率



各國 15~24 歲青少年勞參率有顯著差異，最低為義大利 29.0%，我國為 30.2%，因受到受教年數延長關係，我國僅高於韓國及義大利，最高為加拿大 64.2%。

各國 25~44 歲壯年勞參率均在 7~8 成，以義大利 76.8% 及韓國 77.2% 較低，其餘各國皆在 8 成以上。以亞洲主要國家觀察，我國為 87.4%，低於新加坡之 89.2%，高於香港之 85.8%、日本 85.1% 及韓國 77.2%。

²註：圖 1-9 美國及英國為 16~24 歲，餘各國為 15~24 歲。

圖 1-11 2015 年 45~64 歲中高年勞動力參與率

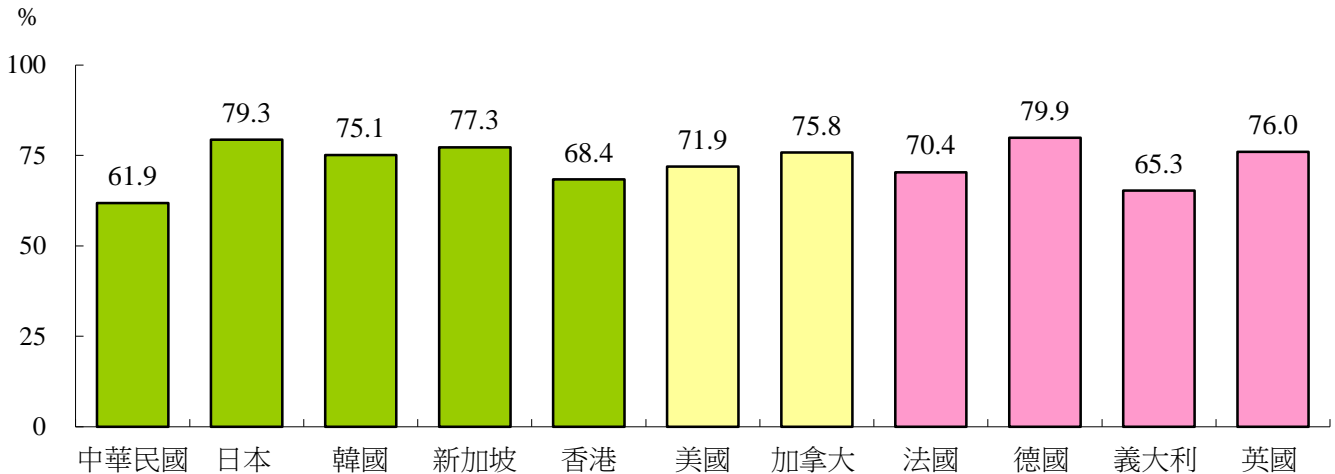
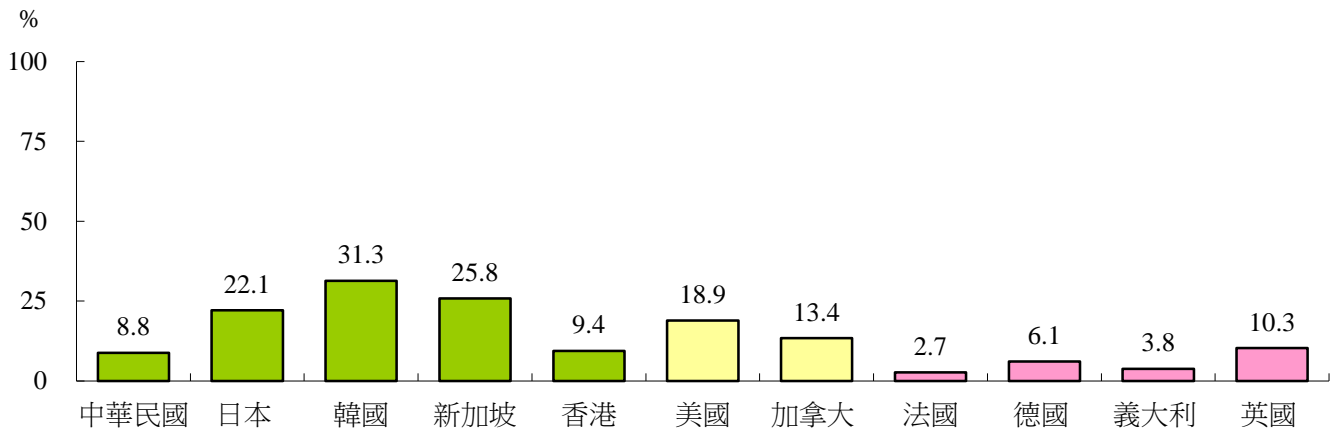


圖 1-12 2015 年 65 歲以上老年人口勞動力參與率



各國 45~64 歲中高年勞參率，以德國 79.9%、日本 79.3%、新加坡 77.3%、英國 76.0% 及加拿大 75.8% 較高，我國為 61.9%，較各主要國家為低。

65 歲以上老年人口勞參率各國差異亦大，以韓國 31.3% 最高，新加坡 25.8% 及日本 22.1% 次之，美國 18.6% 居第三，我國為 8.8%，與香港 9.4% 相當，法國 2.7% 為最低。