

提要分析

一、事業單位生產設備是否需要 24 小時輪班運轉

- (一) 有營運之製造業工廠中需要 24 小時輪班運轉者占 16.02%，不需 24 小時輪班運轉者占 83.98%。
- (二) 按行業分，紡織業需要 24 小時運轉之家數比率最高達 48.50%，次為化學材料業 45.14%，塑膠製品業 36.95%，電子零組件 28.50%，非金屬礦物製品業 22.10%，金屬基本工業 20.85%。
- (三) 按員工規模分，未滿 30 人之中小型工廠需要 24 小時輪班運轉的家數比率為 11.86%；30 人以上需要 24 小時輪班運轉的家數比率高達 33.76%。

二、事業單位是否屬於 3K 產業

- (一) 製造業屬於 3K 產業（某些製程屬骯髒、危險、辛苦產業）占 22.84%，不屬於 3K 產業占 77.16%。
- (二) 按行業別分，塑膠製品業有 54.45% 之工廠屬於 3K 產業居首位，其餘依次為紡織業 49.14%、家具及裝設品業 43.77%、非金屬礦物製品業 39.37%、金屬基本工業 33.90%、金屬製品業 32.80%，其餘皆未達 3 成。
- (三) 按員工規模分，未滿 30 人之中小型工廠有 22.26% 屬於 3K 產業，30 人以上之大型工廠有 25.33% 屬於 3K 產業。

三、製造業之缺工問題

- (一) 95 年 7 月底製造業有缺工的工廠，占 26.54%，沒有缺工的占 73.46%；總缺工人數為 80,960 人。
- (二) 缺工人數按職類別分，專業人員缺工 17,065 人占 21.08%，基層勞工缺工 57,262 人占 70.73%，事務及買賣服務工作人員缺工 6,633 人占 8.19%，顯示國內製造業缺工以基層勞工之缺工最為嚴重。
- (三) 屬於 24 小時輪班運轉的製造業對基層勞工的需求計 30,290 人。
- (四) 屬於 3K 產業者需要基層勞工計 26,108 人。

(五) 屬於 3K 特定製程產業且需要 24 小時運轉的工廠，需要基層勞工計 15,398 人。

(六) 製造業各行業對「基層勞工」之需求分別如次：

基層勞工缺工合計	57,262 人
金屬製品業	8,830 人
機械設備製造修配業	8,456 人
電子零組件業	6,864 人
塑膠製品業	5,741 人
運輸工具製造修配業	3,582 人
紡織業	3,215 人
金屬基本工業	3,212 人
非金屬礦物製品業	2,469 人
食品及飲料業	2,393 人
其他行業	12,500 人

(七) 製造業缺工計 80,960 人，空缺率為 3.43% (空缺人數/受雇員工數及空缺人數)，各行業之空缺率以金屬製品業 5.66% 最高，機械設備製造業 4.77% 次之，塑膠製品業 4.71%，非金屬礦物製品業 4.58%，木竹製品業 4.48%，橡膠製品業 4.45%，家具及裝設品業 4.21%，金屬基本工業 4.13%。

四、缺工未能補足之原因：

表 1、事業單位對「專業人員」之缺工未能補足原因

	95 年 7 月	單位：%
合 計		100.00
找不到技術或經驗符合需要之人力		90.67
薪水不高沒有誘因		14.81
工作地點偏遠		12.62
需夜間工作		5.42
工作具危險辛勞性		4.73
工作時間長		4.03
其他		6.82

說明：本題為複選，故細項合計大於 100。

表 2、對「基層勞工」之缺工未能補足原因

	95 年 7 月	單位：%
合 計		100.00
找不到技術或經驗符合需要之人力		50.60
工作具危險辛勞性		32.83
薪水不高沒有誘因		30.96
需夜間工作		24.78
工作時間長		14.38
工作地點偏遠		8.92
其他		13.97

說明：本題為複選，故細項合計大於 100。

表 3、事業單位對「事務及買賣服務工作人員」之缺工未能補足原因

	95 年 7 月	單位：%
合 計		100.00
找不到技術或經驗符合需要之人力		72.94
薪水不高沒有誘因		25.09
工作地點偏遠		16.43
工作時間長		7.78
需夜間工作		1.84
工作具危險辛勞性		1.01
其他		9.80

說明：本題為複選，故細項合計大於 100。

五、因應人力不足之措施（複選）

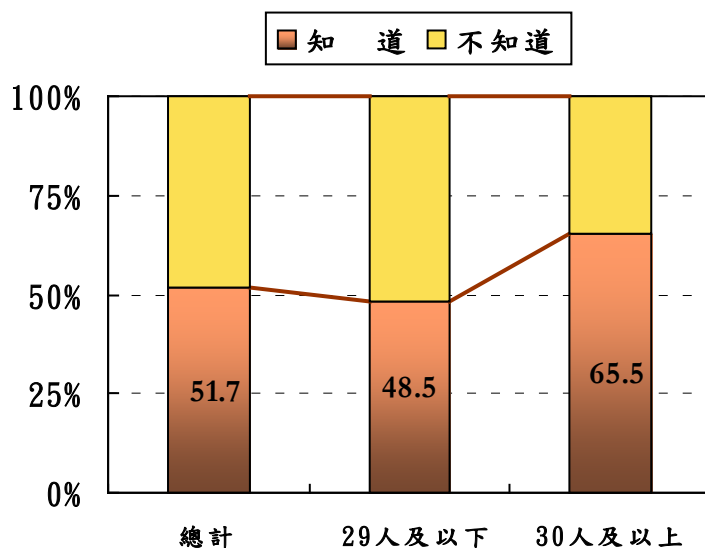
項目別	95年7月				單位：%
	全體 製造業	有缺工	沒有 缺工	3K產業	24小時 輪班
合計	100.0	100.0	100.0	100.0	100.0
支付加班費	41.1	41.8	40.9	40.6	47.7
生產作業採外包方式	28.3	29.1	28.0	23.7	23.0
希望僱用外勞	20.4	49.0	10.1	43.3	48.1
調整員工休假	16.4	13.0	17.6	15.0	20.0
採自動化生產	14.7	16.5	14.0	16.3	23.1
調高薪資或福利	12.7	17.4	11.1	12.5	14.4
加強職訓提高生產力	11.4	16.5	9.6	9.0	14.2
減少接單	8.8	13.7	7.0	14.1	12.9
產業外移	6.9	9.8	5.8	8.7	9.5
僱用派遣人力	6.6	7.4	6.3	5.5	6.5

說明：本問項為複選題，各細項合計數超過100。

六、製造業對「雇主僱用失業勞工獎助」辦法之瞭解程度、支持度及需求

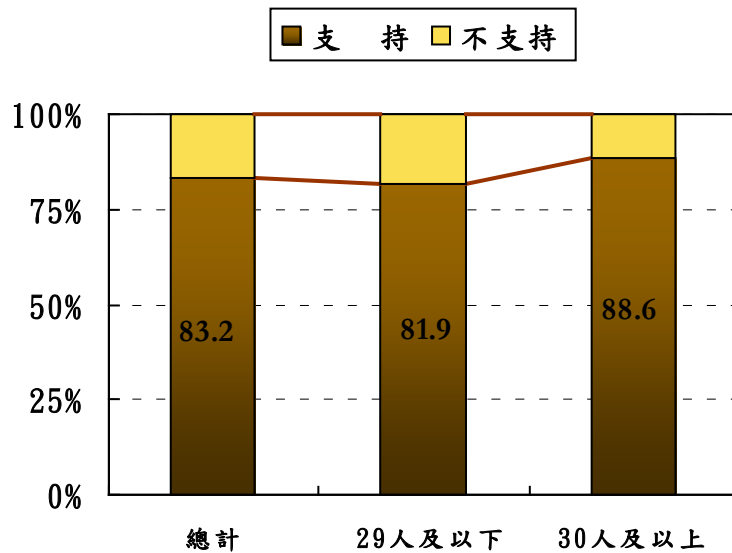
（一）知道本項獎助辦法之事業單位占51.69%，其中未滿30人之中小企業知道的比率占48.46%，30以上之事業單位知道的比率為65.48%。

圖1、製造業對「雇主僱用失業勞工獎助」辦法之瞭解程度



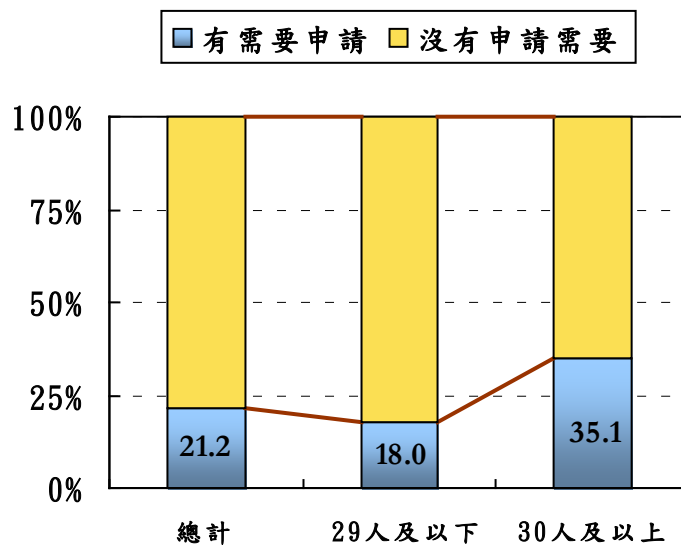
(二) 支持本項獎項辦法的事業單位占 83.15%。中小企業支持率 81.89%，30 人以上之大企業支持率 88.56%。

圖 2、製造業對「雇主僱用失業勞工獎助」辦法之支持度



(三) 有需要申請者占 21.24%，按員工規模分，未滿 30 人的事業單位僅有 17.98%有需要申請，30 人以上事業單位有 35.13%有需要申請。

圖 3、製造業對「雇主僱用失業勞工獎助」辦法之需求



樣本與母體之結構比

表 1、樣本之結構比-按行業別

行業別	樣本 家數 (家)	推估前 (%)	推估後 (%)	樣本 人數 (人)	推估前 (%)	推估後 (%)
合計	15,170	100.0	100.0	1,293,940	100.0	100.0
08 食品及飲料業	736	4.9	6.5	71,004	5.5	4.7
09 菸草業	-	-	-	-	-	-
10 紡織業	779	5.1	4.3	65,173	5.0	4.7
11 成衣服飾品及其他製品業	415	2.7	2.2	26,869	2.1	2.2
12 皮革、毛皮及其製品業	266	1.8	1.3	14,938	1.2	1.2
13 木竹製品業	157	1.0	1.6	4,991	0.4	0.6
14 家具及裝設品業	310	2.0	1.7	13,776	1.1	1.1
15 紙漿、紙及紙製品業	305	2.0	1.7	23,150	1.8	1.6
16 印刷及其輔助業	318	2.1	3.3	20,292	1.6	1.8
17 化學材料業	316	2.1	1.2	50,054	3.9	2.7
18 化學製品業	576	3.8	2.8	42,646	3.3	2.5
19 石油及煤製品業	65	0.4	0.3	19,911	1.5	0.6
20 橡膠製品業	244	1.6	1.3	20,962	1.6	1.4
21 塑膠製品業	1,211	8.0	9.1	66,585	5.1	5.9
22 非金屬礦物製品業	523	3.4	2.8	36,854	2.8	2.6
23 金屬基本工業	669	4.4	3.1	61,168	4.7	3.9
24 金屬製品業	1,851	12.2	14.0	81,890	6.3	8.0
25 機械設備製造修配業	2,264	14.9	21.2	104,041	8.0	10.7
26 電腦通信視聽電子產品業	728	4.8	3.2	97,665	7.5	8.9
27 電子零組件業	1,078	7.1	4.5	267,183	20.6	19.7
28 電力機械器材設備業	702	4.6	4.0	54,653	4.2	4.2
29 運輸工具製造修配業	822	5.4	5.0	95,857	7.4	6.6
30 精密光學醫療器材鐘錶業	380	2.5	1.7	26,022	2.0	2.0
31 其他工業製品業	455	3.0	3.6	28,256	2.2	2.5

表 2、樣本之結構比-按規模別

規模別	樣本 家數 (家)	推估前 (%)	推估後 (%)	樣本 人數 (人)	推估前 (%)	推估後 (%)
合計	15,170	100.0	100.0	1,293,940	100.0	100.0
29 人及以下	7,134	47.0	81.0	96,419	7.5	22.9
30~49 人	2,882	19.0	8.1	108,678	8.4	9.7
50~99 人	2,739	18.1	6.2	188,489	14.6	13.7
100~299 人	1,794	11.8	3.5	291,203	22.5	18.3
300 人以上	621	4.1	1.2	609,151	47.1	35.5

表 3、樣本之結構比-按地區別

地區別	樣本 家數 (家)	推估前 (%)	推估後 (%)	樣本 人數 (人)	推估前 (%)	推估後 (%)
合計	15,170	100.0	100.0	1,293,940	100.0	100.0
台北市	312	2.1	1.9	25,732	2.0	2.0
高雄市	370	2.4	1.9	81,153	6.3	5.6
北部	6,835	45.1	41.9	617,181	47.7	48.4
中部	4,408	29.1	33.8	306,907	23.7	24.6
南部	3,142	20.7	19.7	257,859	19.9	18.9
東部	103	0.7	0.7	5,108	0.4	0.4

- 說明：1. 北部地區：台北縣、宜蘭縣、桃園縣、新竹縣、基隆市、新竹市。
 2. 中部地區：苗栗縣、台中縣、彰化縣、南投縣、雲林縣、台中市。
 3. 南部地區：嘉義縣、台南縣、高雄縣、屏東縣、澎湖縣、嘉義市、台南市。
 4. 東部地區：台東縣、花蓮縣。

表 4、樣本與母體之結構比--按行業別

行業別	推估後 樣本 家數 (家)	推估後 樣本 結構比 (%)	母體 結構比 (%)	推估後 樣本 人數 (人)	推估後 樣本 結構比 (%)	母體 結構比 (%)
合計	72,840	100.0	100.0	2,277,631	100.0	100.0
08 食品及飲料業	4,703	6.5	6.5	107,507	4.7	4.5
09 菸草業	-	-	-	-	-	0.2
10 紡織業	3,099	4.3	4.3	106,935	4.7	4.7
11 成衣服飾品及其他製品業	1,591	2.2	2.2	50,313	2.2	2.2
12 皮革、毛皮及其製品業	917	1.3	1.3	26,738	1.2	1.2
13 木竹製品業	1,139	1.6	1.6	12,849	0.6	0.5
14 家具及裝設品業	1,236	1.7	1.7	25,092	1.1	1.1
15 紙漿、紙及紙製品業	1,264	1.7	1.7	36,510	1.6	1.6
16 印刷及其輔助業	2,386	3.3	3.3	42,101	1.8	1.9
17 化學材料業	864	1.2	1.2	60,694	2.7	2.7
18 化學製品業	2,061	2.8	2.8	55,913	2.5	2.4
19 石油及煤製品業	213	0.3	0.3	13,215	0.6	0.6
20 橡膠製品業	926	1.3	1.3	32,391	1.4	1.4
21 塑膠製品業	6,614	9.1	9.1	133,833	5.9	5.9
22 非金屬礦物製品業	2,014	2.8	2.8	60,331	2.6	2.7
23 金屬基本工業	2,230	3.1	3.1	88,532	3.9	3.9
24 金屬製品業	10,214	14.0	14.0	182,057	8.0	8.0
25 機械設備製造修配業	15,478	21.2	21.3	242,658	10.7	10.7
26 電腦通信視聽電子產品業	2,296	3.2	3.2	202,769	8.9	8.9
27 電子零組件業	3,246	4.5	4.5	448,339	19.7	19.7
28 電力機械器材設備業	2,896	4.0	4.0	95,036	4.2	4.2
29 運輸工具製造修配業	3,617	5.0	5.0	150,748	6.6	6.6
30 精密光學醫療器材鐘錶業	1,238	1.7	1.7	46,447	2.0	2.0
31 其他工業製品業	2,598	3.6	3.6	56,623	2.5	2.5

表 5、樣本與母體之結構比--按規模別

規模別	推估後 樣本 家數 (家)	推估後 樣本 結構比 (%)	母體 結構比 (%)	推估後 樣本 人數 (人)	推估後 樣本 結構比 (%)	母體 結構比 (%)
合計	72,840	100.0	100.0	2,277,631	100.0	100.0
29 人及以下	59,008	81.0	81.1	520,802	22.9	22.9
30~49 人	5,872	8.1	8.0	220,131	9.7	9.7
50~99 人	4,550	6.2	6.2	313,011	13.7	13.7
100~299 人	2,563	3.5	3.5	416,073	18.3	18.1
300 人以上	847	1.2	1.1	807,614	35.5	35.7

表 6、樣本與母體之結構比--按地區別

地區別	推估後 樣本 家數 (家)	推估後 樣本 結構比 (%)	母體 結構比 (%)	推估後 樣本 人數 (人)	推估後 樣本 結構比 (%)	母體 結構比 (%)
合計	72,840	100.0	100.0	2,277,631	100.0	100.0
台北市	1,378	1.9	1.9	45,656	2.0	1.9
高雄市	1,406	1.9	1.9	127,978	5.6	5.6
北部地區	30,543	41.9	42.0	1,102,828	48.4	48.7
中部地區	24,593	33.8	33.8	561,217	24.6	24.7
南部地區	14,385	19.7	19.7	431,026	18.9	18.7
東部地區	535	0.7	0.7	8,926	0.4	0.4

說明：1. 北部地區：台北縣、宜蘭縣、桃園縣、新竹縣、基隆市、新竹市。
 2. 中部地區：苗栗縣、台中縣、彰化縣、南投縣、雲林縣、台中市。
 3. 南部地區：嘉義縣、台南縣、高雄縣、屏東縣、澎湖縣、嘉義市、台南市。
 4. 東部地區：台東縣、花蓮縣。