

性別勞動統計分析

壹、勞動力狀況

一、勞動力及勞動力參與率

(一)10年來女性勞動力增加率高於男性，兩性勞動力參與率差距縮減

111年男性勞動力為655.4萬人，較101年增加18.5萬人或2.9%，女性為529.8萬人，較101年增加32.6萬人或6.6%，男、女性占全體勞動力比率55.3%及44.7%，各較101年下降及上升0.9個百分點。

111年男、女性勞動力參與率(以下簡稱勞參率)各為67.1%及51.6%，分別較101年上升0.3及1.4個百分點；兩性勞參率差距由101年之16.6個百分點縮小至111年之15.5個百分點。

表 1-1 勞動力概況

	總計		男性		女性		兩性差距(男-女)	
	勞動力	勞動力參與率	勞動力	勞動力參與率	勞動力	勞動力參與率	勞動力	勞動力參與率
	千人	%	千人	%	千人	%	千人	百分點
101年	11,341	58.35	6,369	66.83	4,972	50.19	1,397	16.64
102年	11,445	58.43	6,402	66.74	5,043	50.46	1,359	16.28
103年	11,535	58.54	6,441	66.78	5,094	50.64	1,347	16.14
104年	11,638	58.65	6,497	66.91	5,141	50.74	1,356	16.17
105年	11,727	58.75	6,541	67.05	5,186	50.80	1,355	16.25
106年	11,795	58.83	6,568	67.13	5,227	50.92	1,341	16.21
107年	11,874	58.99	6,602	67.24	5,272	51.14	1,330	16.10
108年	11,946	59.17	6,631	67.34	5,315	51.39	1,316	15.95
109年	11,964	59.14	6,638	67.24	5,326	51.41	1,312	15.83
110年	11,919	59.02	6,595	66.93	5,324	51.49	1,271	15.44
111年	11,853	59.18	6,554	67.14	5,298	51.61	1,256	15.53
111年較101年增減%(百分點)	4.51	(0.83)	2.90	(0.31)	6.56	(1.42)	-	-

資料來源：行政院主計總處「人力資源調查」。
說明：括弧()內數字係增減百分點。

(二)兩性勞參率以 45~64 歲相差最鉅，惟較 101 年縮減

111 年各年齡層勞參率男、女性皆以 25~44 歲最高，分別為 96%、83.9%，45~64 歲次之，分別為 77.8% 及 53.9%，與 101 年相較，25~44 歲各上升 1.4 及 5.5 個百分點，45~64 歲亦各上升 2.4 及 7.9 個百分點；就兩性差距觀察，除 65 歲以上外，111 年兩性勞參率差距隨年齡遞增，以 45~64 歲相差 23.9 個百分點最鉅，惟與 101 年相較，縮減 5.5 個百分點，兩性 65 歲以上勞參率均為各年齡層最低，其中男性 14.1%、女性 5.9%，差距 8.1 個百分點。

依教育程度觀察，111 年男性勞參率以高級中等(高中、高職)72.5% 最高，女性以大專及以上 62.3% 最高；兩性差距隨著教育程度提升而縮小。

表 1-2 勞動力參與率

	單位：%							
	男性			女性			兩性差距(男-女) 百分點	
	101 年	111 年	增減 百分點	101 年	111 年	增減 百分點	101 年	111 年
總計	66.83	67.14	0.31	50.19	51.61	1.42	16.64	15.53
年齡								
15~24 歲	26.94	36.86	9.92	31.23	36.59	5.36	-4.29	0.27
25~44 歲	94.60	96.04	1.44	78.38	83.92	5.54	16.22	12.12
45~64 歲	75.39	77.79	2.40	46.01	53.88	7.87	29.38	23.91
65 歲以上	12.46	14.06	1.60	4.20	5.94	1.74	8.26	8.12
教育程度								
國中及以下	55.95	49.39	-6.56	27.34	26.86	-0.48	28.61	22.53
高級中等(高中、高職)	71.19	72.50	1.31	53.51	51.50	-2.01	17.68	21.00
大專及以上	71.37	71.26	-0.11	64.78	62.33	-2.45	6.59	8.93

資料來源：行政院主計總處「人力資源調查」。

(三)我國女性 25~39 歲勞參率高於美、日、韓，惟 50 歲以上較低

111 年我國男、女性勞參率分別為 67.1% 及 51.6%，均低於美國、日本及南韓；兩性勞參率差距 15.5 個百分點，低於日本及南韓之 17.2、18.9 個百分點，高於美國之 11.2 個百分點。

表 1-3 111 年主要國家勞參率

單位：%

	男性				女性				兩性差距(男-女)百分點			
	中華民國	南韓	日本	美國	中華民國	南韓	日本	美國	中華民國	南韓	日本	美國
總計	67.1	73.5	71.4	(1)68.0	51.6	54.6	54.2	(1)56.8	15.5	18.9	17.2	11.2
15~19 歲	10.2	6.9	18.7	(2)36.3	7.5	10.1	20.8	(2)37.2	2.7	-3.2	-2.1	-0.9
20~24 歲	58.8	44.3	73.6	73.2	59.3	53.8	75.6	68.7	-0.5	-9.5	-2.0	4.5
25~29 歲	93.6	73.9	94.2	87.2	89.5	78.2	87.7	78.2	4.1	-4.3	6.5	9.0
30~34 歲	97.7	89.6	95.8	90.2	86.8	71.0	80.6	77.1	10.9	18.6	15.2	13.1
35~39 歲	98.1	93.1	96.5	89.8	82.8	62.1	78.9	76.0	15.3	31.0	17.6	13.8
40~44 歲	94.9	92.6	96.0	89.7	78.6	65.0	81.5	76.5	16.3	27.6	14.5	13.2
45~49 歲	94.8	92.6	95.9	89.1	75.9	67.6	81.9	76.2	18.9	25.0	14.0	12.9
50~54 歲	87.9	90.5	94.5	85.3	65.3	70.0	80.7	74.3	22.6	20.5	13.8	11.0
55~59 歲	73.4	87.2	93.5	78.7	46.6	65.6	75.8	67.6	26.8	21.6	17.7	11.1
60~64 歲	53.6	75.3	86.6	63.4	26.5	53.7	64.0	51.7	27.1	21.6	22.6	11.7
65歲以上	14.1	48.0	34.9	23.7	5.9	29.0	18.4	15.5	8.1	19.0	16.5	8.2

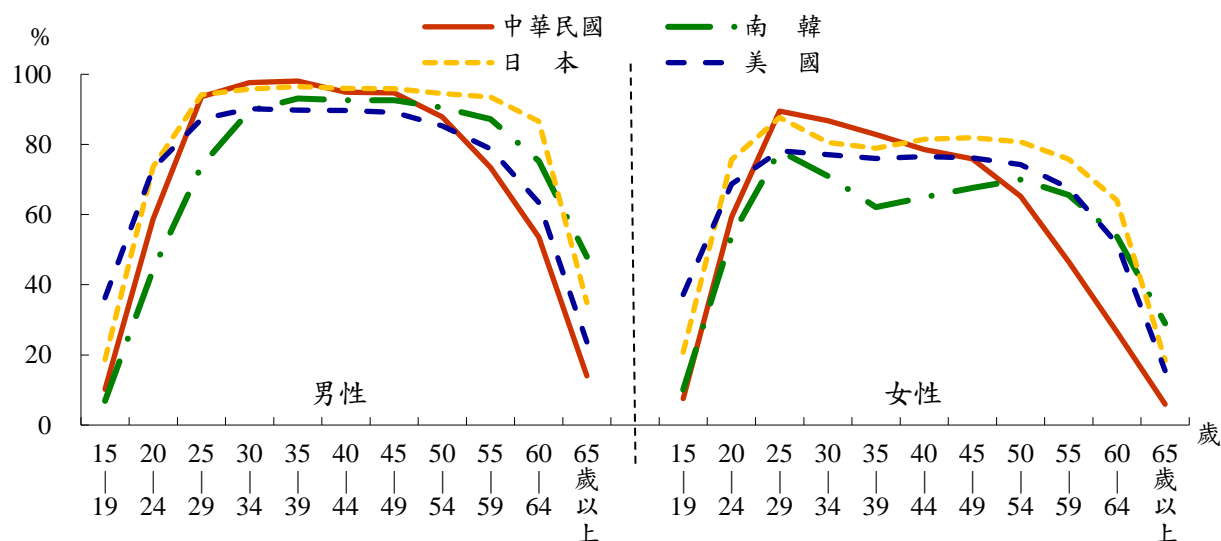
資料來源：各國官方網站。

備註：(1)指 16 歲以上之勞參率。

(2)指 16~19 歲勞參率。

就各年齡層男性勞參率與美、日、韓相較，111 年我國 15~24 歲各年齡層皆高於南韓，低於美、日，25~29 歲高於美、韓，略低於日本，30~39 歲則為 4 國中最高，40~54 歲互見高低，55 歲以上各年齡層則均為 4 國中最低；就圖 1-1 觀察，我國男性勞參率年齡分布與美、日、韓相仿，均呈平頂型，且頂部高於各國，惟由平頂轉降，亦即離開勞動市場的年齡明顯早於其餘 3 國。

圖 1-1 111 年主要國家兩性勞參率



資料來源：各國官方網站。

另就女性勞參率觀察，111年我國15~19歲為4國中最低，20~24歲高於南韓，低於美、日，25~39歲各年齡層皆高於美、日、韓，40~49歲仍明顯高於南韓，惟至50歲以上則皆低於美、日、韓；由圖1-1觀察，可發現我國女性離開勞動市場的年齡相較他國偏早，此一現象與男性相仿而更甚之；另外，美、日、韓之分布曲線均呈雙峰，勞參率於40~54歲間回升，顯示其女性有二度重返勞動市場的情形，而我國則呈單峰，且50歲以上之勞參率顯著偏低。

二、就業者

(一)10年來女性就業人數及就業率增加幅度皆較男性高

111年男性就業者631.3萬人、女性510.5萬人，分別較101年增加3.8%、6.9%；男性就業率64.7%，女性49.7%，則分別較101年上升0.8及1.5個百分點。

表 1-4 15歲以上民間人口、就業者人數及就業率

單位：千人、%

	總計			男性			女性		
	15歲以上 民間人口	就業者	就業率	15歲以上 民間人口	就業者	就業率	15歲以上 民間人口	就業者	就業率
101年	19,436	10,860	55.88	9,530	6,083	63.83	9,906	4,777	48.22
102年	19,587	10,967	55.99	9,592	6,116	63.76	9,995	4,851	48.54
103年	19,705	11,079	56.22	9,645	6,166	63.93	10,060	4,913	48.84
104年	19,842	11,198	56.43	9,710	6,234	64.20	10,132	4,964	48.99
105年	19,962	11,267	56.44	9,755	6,267	64.24	10,207	5,000	48.99
106年	20,049	11,352	56.62	9,784	6,305	64.44	10,265	5,047	49.17
107年	20,129	11,434	56.81	9,819	6,346	64.62	10,309	5,089	49.36
108年	20,189	11,500	56.96	9,848	6,376	64.75	10,341	5,124	49.55
109年	20,231	11,504	56.86	9,872	6,378	64.61	10,360	5,126	49.48
110年	20,193	11,447	56.69	9,854	6,332	64.26	10,339	5,115	49.47
111年	20,028	11,418	57.01	9,762	6,313	64.67	10,266	5,105	49.73
111年較101年 增減%(百分點)	3.05	5.14	(1.13)	2.43	3.78	(0.84)	3.63	6.87	(1.51)

資料來源：行政院主計總處「人力資源調查」。

說明：1.就業率(%)=就業人數÷15歲以上民間人口(勞動力+非勞動力)×100。

2.括弧()內數字係增減百分點。

(二)10年來男、女性就業者均以大專及以上者占比最高

由於高等教育普及，大專及以上就業者占全體就業者之比率呈增加趨勢，111年男性就業者中大專及以上占51.3%，女性則占60.4%，分別較101年上升9.9、10.2個百分點；高級中等(高中、高職)以下就業者占比則等幅減少。

表 1-5 就業者教育程度結構

單位：%

	男性				女性			
	總計	國中及 以下	高級中等 (高中、高職)	大專及 以上	總計	國中及 以下	高級中等 (高中、高職)	大專及 以上
101年	100.00	24.38	34.16	41.46	100.00	16.44	33.41	50.15
102年	100.00	24.09	34.06	41.85	100.00	15.51	32.53	51.96
103年	100.00	23.38	34.37	42.25	100.00	13.88	31.67	54.45
104年	100.00	23.00	34.56	42.44	100.00	12.63	30.97	56.40
105年	100.00	22.24	34.51	43.25	100.00	12.30	30.50	57.20
106年	100.00	20.64	34.44	44.92	100.00	13.04	30.18	56.78
107年	100.00	20.32	34.32	45.36	100.00	12.27	30.04	57.70
108年	100.00	20.60	34.37	45.03	100.00	10.51	29.69	59.80
109年	100.00	18.50	34.28	47.21	100.00	11.10	29.07	59.84
110年	100.00	16.62	33.96	49.42	100.00	11.22	28.64	60.14
111年	100.00	15.25	33.42	51.33	100.00	11.46	28.18	60.36
111年較101年 增減百分點	-	-9.13	-0.74	9.87	-	-4.98	-5.23	10.21

資料來源：行政院主計總處「人力資源調查」。

(三)10年來兩性就業者均以25~44歲占比最高

10年來男、女性就業者均以25~44歲所占比率最高，約5至6成左右，惟111年較101年各降4及5.6個百分點，45~64歲就業者所占比率次之，為3至4成，惟10年來分別上升2及5.8個百分點，另15~24歲就業者占比兩性均在1成以下。

表 1-6 就業者年齡結構

單位：%

	男性					女性				
	總計	15~24 歲	25~44 歲	45~64 歲	65歲 以上	總計	15~24 歲	25~44 歲	45~64 歲	65歲 以上
101年	100.00	5.95	52.88	38.71	2.46	100.00	8.76	58.68	31.39	1.18
102年	100.00	6.12	52.28	39.02	2.59	100.00	8.41	58.01	32.32	1.26
103年	100.00	6.22	51.61	39.42	2.75	100.00	7.94	57.05	33.64	1.38
104年	100.00	6.45	50.93	39.74	2.88	100.00	7.93	56.71	33.94	1.43
105年	100.00	6.86	50.33	39.79	3.02	100.00	7.68	56.27	34.67	1.38
106年	100.00	6.81	50.17	39.81	3.21	100.00	7.96	55.61	35.05	1.38
107年	100.00	7.01	49.83	40.00	3.16	100.00	8.17	55.25	35.02	1.57
108年	100.00	7.27	49.54	39.98	3.21	100.00	7.97	55.18	35.18	1.66
109年	100.00	7.15	49.59	39.64	3.62	100.00	7.69	54.62	35.93	1.77
110年	100.00	6.73	49.39	40.10	3.78	100.00	7.55	53.84	36.45	2.16
111年	100.00	6.37	48.92	40.72	3.99	100.00	7.23	53.12	37.14	2.51
111年較101年 增減百分點	-	0.42	-3.96	2.01	1.53	-	-1.53	-5.56	5.75	1.33

資料來源：行政院主計總處「人力資源調查」。

(四) 男性就業者之雇主及自營作業者占比遠高於女性

111年男、女性就業者中，雇主占比各為5.5%及1.8%，自營作業者各為14.9%及7%，女性均遠低於男性，二者合計占比則各為20.4%及8.8%；另女性無酬家屬工作者及受僱者各占6.6%及84.6%，皆高於男性之2.5%及77.1%；與10年前相較，男、女性受僱者占比均明顯上升，其中男性由74.9%升至77.1%，女性由82.4%升至84.6%，均上升2.2個百分點。

表 1-7 就業者從業身分結構

單位：%

	男性			女性		
	101年	111年	增減 百分點	101年	111年	增減 百分點
總計	100.00	100.00	-	100.00	100.00	-
雇主	6.31	5.47	-0.84	1.92	1.79	-0.13
自營作業者	16.17	14.89	-1.28	7.02	6.97	-0.05
無酬家屬工作者	2.58	2.52	-0.06	8.63	6.64	-1.99
受僱者	74.93	77.12	2.19	82.42	84.60	2.18
受私人僱用者	66.83	69.62	2.79	71.24	73.87	2.63
受政府僱用者	8.11	7.50	-0.61	11.19	10.73	-0.46

資料來源：行政院主計總處「人力資源調查」。

(五)男性從事服務業及工業均逾4成，女性從事服務業逾7成

111年男性就業者從事工業、服務業之比率分別為43.5%、50.6%，較101年各下降0.8及上升1.3個百分點，女性則71.6%集中在服務業，且較101年上升0.7個百分點，從事工業之占比25.4%，下降0.6個百分點。

按行業大類別觀察，111年兩性就業者均以從事製造業所占比率最高，男性為29.4%、女性為22.6%，其次為批發及零售業，男性占14%、女性占18.9%，再次之則男性為營建工程業占12.5%，女性為教育業占9%。

表 1-8 就業者行業結構

單位：%

	男性			女性		
	101年	111年	增減百分點	101年	111年	增減百分點
總計	100.00	100.00	-	100.00	100.00	-
農、林、漁、牧業	6.49	5.96	-0.53	3.13	3.01	-0.12
工業	44.29	43.47	-0.82	25.98	25.42	-0.56
礦業及土石採取業	0.05	0.04	-0.01	0.02	0.01	-0.01
製造業	30.54	29.44	-1.10	23.38	22.59	-0.79
電力及燃氣供應業	0.41	0.43	0.02	0.09	0.11	0.02
用水供應及污染整治業	1.03	1.04	0.01	0.41	0.35	-0.06
營建工程業	12.25	12.51	0.26	2.09	2.36	0.27
服務業	49.23	50.57	1.34	70.89	71.57	0.68
批發及零售業	14.36	14.04	-0.32	19.40	18.87	-0.53
運輸及倉儲業	5.29	5.78	0.49	1.94	2.16	0.22
住宿及餐飲業	5.49	6.17	0.68	8.71	8.88	0.17
出版影音及資通訊業	2.20	2.49	0.29	1.98	2.21	0.23
金融及保險業	2.65	2.59	-0.06	5.55	5.21	-0.34
不動產業	0.90	0.89	-0.01	0.73	0.94	0.21
專業、科學及技術服務業	2.66	2.74	0.08	3.77	4.26	0.49
支援服務業	2.50	2.81	0.31	2.26	2.31	0.05
公共行政及國防；強制性社會安全	3.53	3.09	-0.44	3.55	3.48	-0.07
教育業	3.00	2.86	-0.14	9.37	8.96	-0.41
醫療保健及社會工作服務業	1.58	1.79	0.21	6.79	7.68	0.89
藝術、娛樂及休閒服務業	0.72	0.90	0.18	1.06	1.13	0.07
其他服務業	4.35	4.42	0.07	5.78	5.49	-0.29

資料來源：行政院主計總處「人力資源調查」。

說明：111年按行業統計分類第11次修訂統計，101年按第9次修訂統計。

(六)男性就業者以技藝有關工作人員、機械設備操作及勞力工最多，女性以服務及銷售工作人員居多

111年男性就業者以技藝有關工作人員、機械設備操作及勞力工占40.5%最多，其次為技術員及助理專業人員占17.3%，服務及銷售工作人員占16.3%居第三。女性就業者則以服務及銷售工作人員占24.3%最多，其次為事務支援人員占20.3%，技術員及助理專業人員占18.7%居第三。

兩性就業者之職業結構與10年前相較，男、女性增加較多者均為專業人員，分別上升1.8及1.3個百分點，而男性減少較多為民意代表、主管及經理人員，下降1.2個百分點，女性則為技藝有關工作人員、機械設備操作及勞力工，下降1.5個百分點；另女性從事民意代表、主管及經理人員較10年前略升0.03個百分點。

表 1-9 就業者職業結構

單位：%

	男性			女性		
	101年	111年	增減百分點	101年	111年	增減百分點
總計	100.00	100.00	-	100.00	100.00	-
民意代表、主管及經理人員	5.33	4.09	-1.24	2.04	2.07	0.03
專業人員	10.03	11.81	1.78	13.28	14.58	1.30
技術員及助理專業人員	17.46	17.33	-0.13	18.59	18.65	0.06
事務支援人員	4.29	4.54	0.25	20.11	20.33	0.22
服務及銷售工作人員	15.75	16.33	0.58	24.30	24.34	0.04
農、林、漁、牧業生產人員	6.01	5.45	-0.56	2.70	2.52	-0.18
技藝有關工作人員、機械設備操作及勞力工	41.13	40.45	-0.68	18.98	17.51	-1.47

資料來源：行政院主計總處「人力資源調查」。
說明：依中華民國第6次修訂之職業標準分類統計。

(七)女性就業者現職工作期間較男性為短

111年5月就業者現職工作期間平均為9.7年(116個月)，其中女性為8.8年(106個月)，較男性之10.3年(124個月)短。兩性就業者現職工作期間均以10年以上最多，其中男性占43.7%，較女性之37.2%高6.5個百分點。

表 1-10 就業者現職工作期間結構

111 年 5 月

單位：%

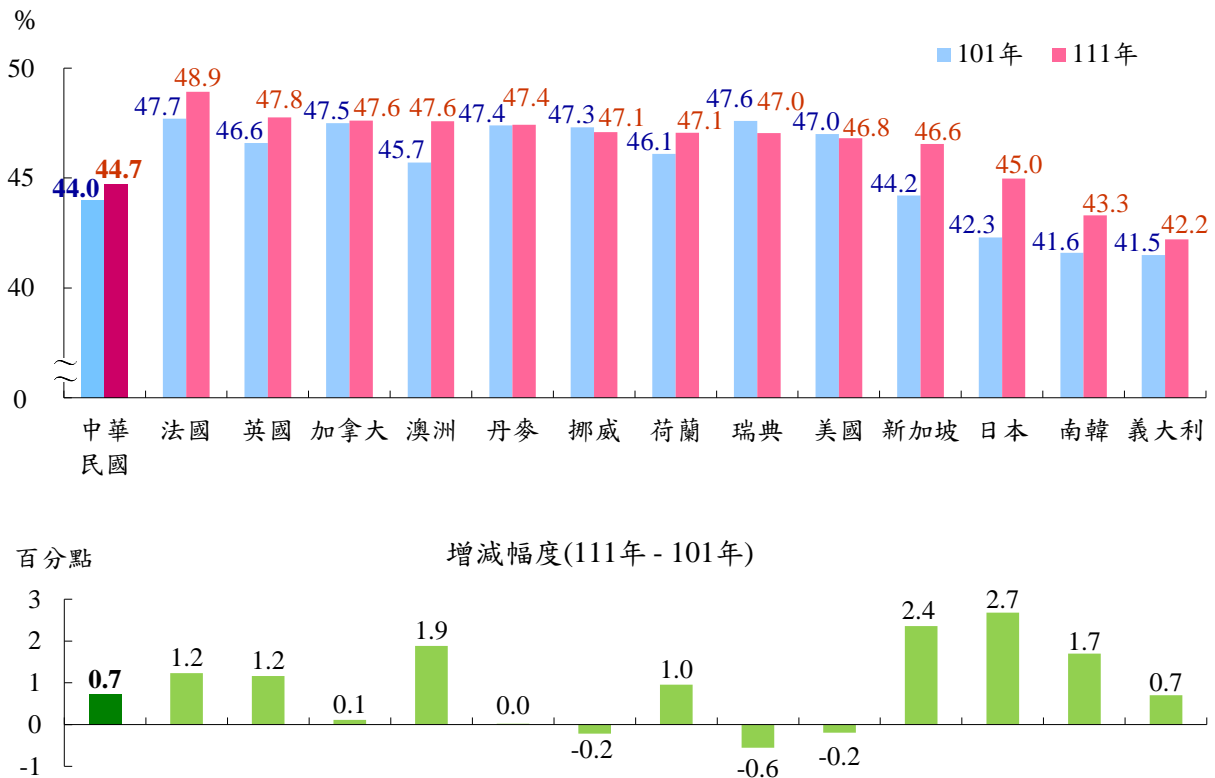
	總計		未滿 1 年	1~未滿 3 年	3~未滿 5 年	5~未滿 10 年	10 年 以上	平均 工作期間 (月)
	人數 (千人)	百分比						
總計	11,371	100.00	6.97	17.31	14.31	20.63	40.78	116
男性	6,287	100.00	6.31	16.21	13.06	20.74	43.66	124
女性	5,084	100.00	7.79	18.67	15.87	20.48	37.21	106

資料來源：行政院主計總處「人力運用調查」。

(八)10 年來我國就業者之女性占比上升

111 年我國就業者之女性占比為 44.7%，高於南韓 43.3%及義大利 42.2%，主要國家中以法國 48.9%最高，其次為英國 47.8%。與 10 年前相較，以日本上升 2.7 個百分點最多，其次為新加坡上升 2.4 個百分點，其餘多數國家上升在 2 個百分點以下，我國上升 0.7 個百分點。

圖 1-2 主要國家女性就業者占總就業者之比率



資料來源：我國為行政院主計總處「人力資源調查」，其餘為 OECD.Stat Extracts。

三、失業者

(一)10年來我國男性失業率高於女性，惟近年差距縮小

隨嚴重特殊傳染性肺炎(COVID-19)疫情影響逐漸鈍化，111年失業人數43.4萬人，較110年減少3.7萬人，其中男性失業人數為24.1萬人(占55.5%)、女性19.3萬人(占44.5%)。111年失業率3.7%，較110年下降0.3個百分點，其中男性失業率3.7%、女性3.6%，均下降0.3個百分點。

按年齡層觀察，男、女性之失業率均隨年齡遞減，其中15~24歲失業率最高，分別為11.1%及12.9%，應與其甫踏入職場，尚處學習摸索階段，轉換工作頻率較高有關；至25~44歲之失業率分別為3.9%及3.5%，45~64歲為2.5%及2%，65歲以上則皆為0.6%。

因較低年齡層之教育程度提升，各教育程度別失業率以大專及以上最高；性別間失業率除大專及以上之女性高於男性0.1個百分點外，其餘均為男性高於女性，以國中及以下者差距1.1個百分點較大。

表 1-11 失業人數及失業率

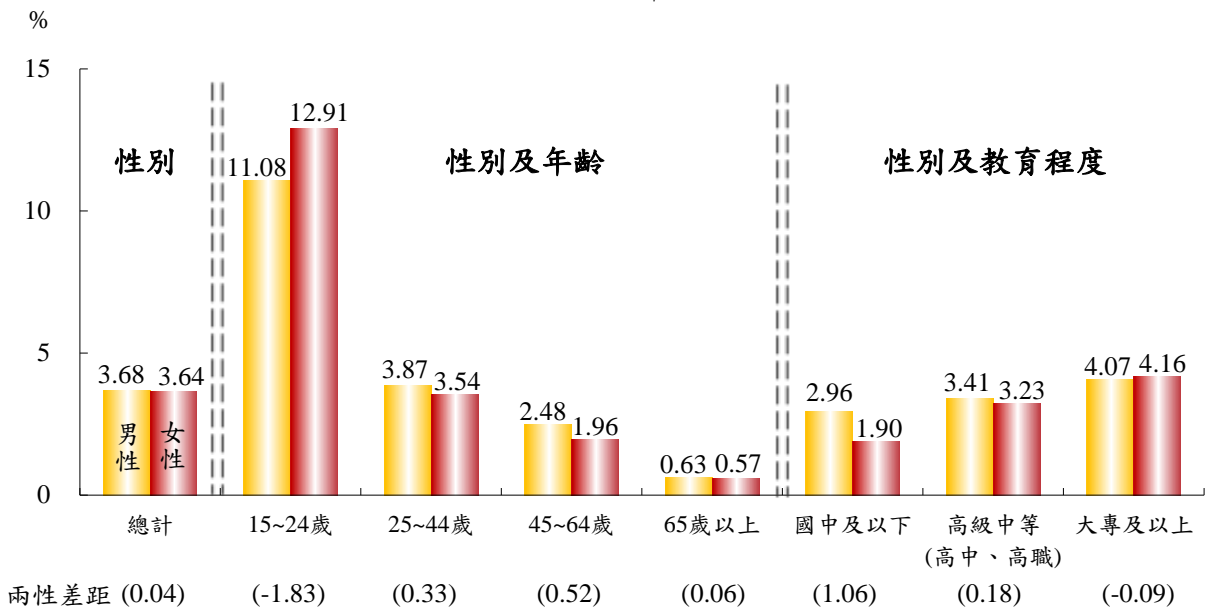
	總計		男性		女性		兩性差距 (男-女)	
	失業人數	失業率	失業人數	失業率	失業人數	失業率	失業人數	失業率
	千人	%	千人	%	千人	%	千人	百分點
101年	481	4.24	286	4.49	195	3.92	91	0.57
102年	478	4.18	286	4.47	192	3.80	94	0.67
103年	457	3.96	275	4.27	182	3.56	93	0.71
104年	440	3.78	263	4.05	177	3.44	86	0.61
105年	460	3.92	274	4.19	185	3.57	89	0.62
106年	443	3.76	263	4.00	180	3.45	83	0.55
107年	440	3.71	257	3.89	184	3.48	73	0.41
108年	446	3.73	255	3.85	191	3.58	64	0.27
109年	460	3.85	260	3.92	200	3.76	60	0.16
110年	471	3.95	263	3.98	209	3.92	54	0.06
111年	434	3.67	241	3.68	193	3.64	48	0.04
111年較110年 增減%(百分點)	-7.86	(-0.28)	-8.37	(-0.30)	-7.66	(-0.28)	-	-

資料來源：行政院主計總處「人力資源調查」。

說明：括弧()內數字係增減百分點。

圖 1-3 失業率—按性別、年齡及教育程度分

111 年



資料來源：行政院主計總處「人力資源調查」。

說明：括弧()內數字係兩性失業率差距(男-女，百分點)。

(二)女性失業週數較男性多 0.2 週

111 年失業者失業週數平均為 21.3 週，較 107 年縮短 1.6 週，其中男性失業週數為 21.2 週，較女性之 21.4 週少 0.2 週，與 107 年相較，男、女性分別縮短 2.2 週及 0.7 週。

表 1-12 失業者失業週數

	總計	男性	女性	單位：週
				兩性差距 (男-女)
107 年	22.82	23.37	22.06	1.31
108 年	22.88	22.25	23.72	-1.47
109 年	22.63	23.38	21.66	1.72
110 年	20.24	20.67	19.70	0.97
111 年	21.25	21.15	21.38	-0.23

資料來源：行政院主計總處「人力資源調查」。

(三)男性非初次尋職失業者之失業原因以工作場所業務緊縮或歇業最多，女性則以對原有工作不滿意居多

111年非初次尋職失業者計34萬人，較110年減少3.7萬人，其中男性19.4萬人、女性14.6萬人。男性失業原因以「工作場所業務緊縮或歇業」所占比率42.8%最高，其次為「對原有工作不滿意」占41.3%；女性則以「對原有工作不滿意」占47.9%最高，其次為「工作場所業務緊縮或歇業」占38.8%，兩性皆以「季節性或臨時性工作結束」居第三，分別占11.1%、7%。

按年齡別觀察，兩性之15~24歲及25~44歲年齡層失業原因均以對原有工作不滿意最多，其中15~24歲均占逾6成6，25~44歲均占逾5成，45~64歲則以工作場所業務緊縮或歇業居多，均占近6成。

表 1-13 非初次尋職失業者之失業原因

	總計	工作場所 業務 緊縮或 歇業	對原有 工作 不滿意	傷病 或健康 不良	季節性 或臨時 性工作 結束	女性 結婚 或 生育	退休	照顧 未滿12 歲子女	照顧滿 65歲年 長家屬	做家事 (含照顧 其他家 人)	其他
人數(人)											
110年	376,430	165,713	157,316	9,238	34,203	832	1129	977	1,506	1,261	4,253
111年	339,866	139,593	149,971	9,550	31,675	1,035	374	1,050	1,460	1,263	3,894
男性	194,153	83,121	80,229	4,795	21,469	-	241	355	995	631	2,317
女性	145,713	56,472	69,742	4,754	10,206	1,035	133	695	465	632	1,577
結構比(%)											
110年	100.00	44.02	41.79	2.45	9.09	0.22	0.30	0.26	0.40	0.33	1.13
111年	100.00	41.07	44.13	2.81	9.32	0.30	0.11	0.31	0.43	0.37	1.15
男性	100.00	42.81	41.32	2.47	11.06	-	0.12	0.18	0.51	0.33	1.19
15~24歲	100.00	17.92	66.08	0.85	11.32	-	-	-	-	0.57	3.25
25~44歲	100.00	37.90	50.86	1.96	7.75	-	0.02	0.33	0.15	0.21	0.82
45~64歲	100.00	57.93	19.15	3.87	15.90	-	0.34	-	1.27	0.45	1.09
65歲以上*	100.00	63.69	-	-	31.69	-	-	-	-	-	4.63
女性	100.00	38.76	47.86	3.26	7.00	0.71	0.09	0.48	0.32	0.43	1.08
15~24歲	100.00	24.12	66.85	1.84	6.86	-	-	-	-	-	0.35
25~44歲	100.00	35.08	54.57	1.99	5.38	0.94	-	0.78	0.20	0.28	0.79
45~64歲	100.00	54.02	23.67	6.98	10.69	0.46	0.28	0.01	0.76	1.00	2.14
65歲以上*	100.00	56.87	15.37	-	19.40	3.58	3.88	-	-	0.90	-

資料來源：行政院主計總處「人力資源調查」。

說明：「*」表示分類變數調查樣本數較少，其抽樣誤差較大未予分析。

四、非勞動力

(一)10年來女性非勞動力增幅低於男性

111年男性非勞動力320.8萬人，較101年增加4.7萬人或1.5%，女性496.8萬人，增3.4萬人或0.7%，全體勞動力中男、女性各占39.2%及60.8%，較101年分別增加及減少0.2個百分點。

(二)女性未參與勞動原因多為料理家務，男性則以高齡、身心障礙居多

111年男性未參與勞動之原因以「高齡、身心障礙」所占比率46.3%最高，其次為「求學及準備升學」占26.9%，分別較101年上升9.3及下降8.4個百分點；女性未參與勞動之原因則以「料理家務」所占比率50.1%最高，其次為「高齡、身心障礙」占26.8%，「求學及準備升學」占16.7%居第三，10年來分別上升1.9、1.8及下降4.5個百分點。

表 1-14 非勞動力未參與勞動之原因

單位：%

		總計		想工作而未找工作且隨時可以開始工作	求學及準備升學	料理家務	高齡、身心障礙	其他
		人數(千人)	百分比					
男性	101年	3,161	100.00	2.94	35.33	0.94	37.05	23.74
	106年	3,216	100.00	2.83	31.60	1.46	40.44	23.67
	110年	3,259	100.00	2.67	27.74	1.93	44.60	23.07
	111年	3,208	100.00	2.52	26.94	1.97	46.34	22.23
	111年較101年增減%(百分點)	1.49	-	(-0.42)	(-8.39)	(1.03)	(9.29)	(-1.51)
女性	101年	4,934	100.00	1.16	21.12	48.16	25.01	4.55
	106年	5,038	100.00	1.18	20.07	50.17	23.57	5.00
	110年	5,016	100.00	1.44	17.42	50.34	25.67	5.13
	111年	4,968	100.00	1.34	16.67	50.07	26.83	5.09
	111年較101年增減%(百分點)	0.69	-	(0.18)	(-4.45)	(1.91)	(1.82)	(0.54)

資料來源：行政院主計總處「人力資源調查」。
說明：括弧()內數字係增減百分點。